

COMPAGNIE ARCOSM

Dossier Artistique du spectacle

| LISA |

Pièce pour 7 interprètes

Public concerné |
A partir de 10 ans

Jauge | en scolaire : 400
Jauge | en tout public : ouverte



Copyright © Sébastien Cormier

Direction Artistique :
Thomas Guerry – Camille Rocailleux

Administrateur / Diffuseur:
Bertrand Guerry

Contact : Bertrand Guerry | bguerry@orange.fr | 06 84 62 08 85

LISA

DANSE, MUSIQUE, CHANT
Tout public – à partir de 10 ans
JAUGE en scolaire : 400
Durée : 1 heure

Conception et mise en scène :
Thomas Guerry et Camille Rocailleux

Chorégraphie : Thomas GUERRY
Musique : Camille ROCAILLEUX

Danseurs :
Thomas GUERRY
Aline BRAZ DE SILVA
Sébastien CORMIER
Anne-Cécile CHANE TUNE

Percussionnistes :
Camille ROCAILLEUX
Quentin ALLEMAND

Chanteuse lyrique : Romie ESTEVES

Création Lumière : Olivier MODOL - **Réalisation sonore :** Christian HIERRO
Costumes : Atelier Bonnetaille - Charlotte PAREJA, Florinda DONGA

Régie Lumière : Eric Citony - Régie sonore : Christophe Allègre

MENTIONS LÉGALES :

Une coproduction : Service Culture du S.A.N. de L'Isle d'Abeau – Le Théâtre du Vellein / La DRAC Rhône-Alpes Mitiki / La Région Rhône-Alpes / Le Festival Momix (Kingersheim) / La Ville de Lyon.
Avec le soutien de : La Maison de la Danse de Lyon / La Maison de la culture de Nevers et de la Nièvre / Le Croiseur

Création le **6 Novembre 2006** au théâtre du Vellein à Villefontaine

ÉQUIPE EN TOURNÉE :

10 personnes :

- 4 danseurs
- 2 musiciens percussionnistes
- 1 chanteuse lyrique
- 1 régisseur plateau & lumière
- 1 régisseur son
- 1 chargé de production



Fiches techniques et financières disponibles sur demande

S o m m a i r e

| L A C O M P A G N I E A R C O S M

PRESENTATION DE LA COMPAGNIE	page 4
PARCOURS DE LA COMPAGNIE	page 5
PRESENTATION DU CHOREGRAPHE : THOMAS GUERRY	page 6
PRESENTATION DU COMPOSITEUR : CAMILLE ROCAILLEUX	page 7

| L E S P E C T A C L E

ELEMENTS DE L'HISTOIRE	page 8
INTENTIONS DU CHOREGRAPHE ET DU COMPOSITEUR	page 9
NOTES BIOGRAPHIQUES DES ARTISTES INTERPRETES	page 10
LISA EN IMAGES	page 13

| LA COMPAGNIE ARCOSM

PRESENTATION

Fondée à Lyon en 2001, la compagnie est codirigée par Thomas Guerry, *danseur et chorégraphe* et Camille Rocailleux, *percussionniste, pianiste et compositeur*.

Ils se sont donnés comme axe principal de recherche, toutes les formes de croisements et de passerelles entre différentes disciplines et langages artistiques.

Les multiplicités d'emboîtements entre la musique, le chant et la danse en sont les fondements.

La voix, comme matière, rythme, mélodie, timbre, grain, participe étroitement à l'univers musical et vient donner couleurs, contours et théâtralité aux personnages.

Les interprètes sont considérés dans leurs savoir-faire et compétences spécifiques, mais sont aussi invités à explorer d'autres champs d'expression moins familiers. Ainsi, ces espaces d'expérimentation provoquent des dynamiques nouvelles où se trouvent rassemblées dans le même temps des pratiques extrêmement maîtrisées, mais aussi des « fragilités » précieuses et indispensables, sortes d'effractions sensibles et émotionnelles.

THOMAS GUERRY & CAMILLE ROCAILLEUX – INTENTIONS

Agiter, décloisonner : toute entreprise fondée sur la curiosité permet d'investir des champs d'activité sensiblement éloignés. Ainsi, nous ne venons pas avec l'idée de proposer une mise en commun de règles déjà instituées. Nous venons avec l'ambition d'élaborer ensemble des trajectoires sans destinations préétablies, des stratégies et des bifurcations.

Nous construisons un ensemble de tronçons de route à côté de la route, histoire d'élargir le champ de vision.

Eclatés, fougueux, audacieux, graves ou drôles, les spectacles de la Compagnie sont à l'image de notre quotidien, des périodes de la vie, parfois chaotiques, parfois révoltées ou follement euphoriques mais toujours à fleur de peau.

L'écriture de nos spectacles se fait « à quatre mains ». Ce qui nous a relié dès les débuts de notre travail était déjà cette idée parfaitement partagée qu'il n'y aurait pas d'un côté une écriture musicale et de l'autre une chorégraphie qui viendrait respirer dans les temps et tempi de cette dernière.

PARCOURS DE LA COMPAGNIE



ECHOA, première création de la Compagnie, a été créée le **10 Novembre 2001** à Angoulême. C'est un spectacle jeune public pour deux danseurs et deux musiciens. **ECHOA a été joué plus de 700 fois** sur le territoire français et à travers le monde (Pologne, Ecosse, Japon, Allemagne, Corée, Canada, Nouvelle Zélande, Chypre, Danemark, Chypre, Angleterre, Australie, Etats-Unis, Japon, Autriche...)

Le spectacle continue de tourner et de trouver un écho auprès des programmateurs en France et à l'étranger donnant lieu à de nombreuses tournées.

Les demandes pour accueillir la pièce continuant, alors même que les deux créateurs et également interprètes s'engageaient sur leur second projet (LISA), ils ont décidé de la « transmettre » à de jeunes interprètes, musiciens et danseurs issus de formations équivalentes (Conservatoires Supérieurs de Musique et de Danse de Lyon et Paris). Aujourd'hui, 11 artistes (5 danseurs et 6 musiciens) assurent en fonction des disponibilités et des demandes les différentes représentations d'ECHOA.



LISA, deuxième création de la Compagnie, a été créée le **6 Novembre 2006** à Villefontaine.

Cette pièce a été coproduite par le Théâtre du Vellein de Villefontaine, la DRAC Rhône Alpes, Mitiki, la Région Rhône Alpes, le Festival Momix, la Ville de Lyon et a été soutenue par la Maison de la Danse de Lyon, la MCNN de Nevers et le Croiseur.

LISA est une pièce pour 7 personnages, avec la prépondérance d'une chanteuse lyrique. **Le spectacle a reçu le « Prix du public » au Festival Momix de Kingersheim en Janvier 2007.**

LISA a déjà voyagé dans plus d'une quarantaine de villes à ce jour sur une tournée d'une centaine de dates.

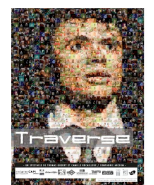
LA MÉCANIQUE DES ANGES, troisième création de la Compagnie, a été créée le **12 Novembre 2009** au théâtre de Vellein à Villefontaine.



Coproduite avec le Théâtre du Vellein à Villefontaine, la Maison de la Danse de Lyon, la Clef des Chants, La Rampe d'Echirolles, le festival MOMIX/Kingersheim, Mitiki. Soutenue par le Toboggan de Décines, la Drac Rhône Alpes, la Région Rhône-Alpes, la Ville de Lyon, la Spedidam et l'Adami. Déracinement, errance, cohabitation, renouement avec nos instincts, sont les notions phares abordées dans cette création. Thomas et Camille se sont intéressés au rapport que nous entretenons avec notre propre image, partant de ce postulat selon lequel : l'image de soi et l'image de l'autre renvoient, par effet de miroirs, à des interrogations qui débordent le strict cadre esthétique ou narcissique et permettent d'enrichir notre rapport au monde et à nous même.

Le spectacle a été joué plus de 20 fois dans une quinzaine de théâtres en France et Italie

TRAVERSE, quatrième spectacle de la compagnie, a été créé le **10 janvier 2011** au Théâtre du Vellein (Villefontaine, 38 – France). C'est un spectacle jeune public pour 4 interprètes : 1 danseuse, 2 percussionnistes et 1 mime.



Une coproduction du Théâtre du Vellein - CAPI L'AGGLO – Spedidam - Traffo carré Rotondes - Le Crea /Festival Momix ,Kingersheim - Mitiki / Avec le soutien de la DRAC Rhône-Alpes - la Région Rhône-Alpes - la Ville de Lyon / Et la participation de Custom 77 - Didascalie.net - le Croiseur.

Ce spectacle compte déjà 65 représentations dans 18 théâtres en France et au Luxembourg

PRESENTATION DU CHOREGRAPHE : THOMAS GUERRY

Interprète / Chorégraphe / Metteur en scène

Né en 1978, il se forme au Conservatoire National de Région de Lyon puis au Conservatoire National Supérieur de Musique et de Danse de Lyon. Il affine sa formation auprès d'Odile Duboc, Fabrice Ramalingom, Hélène Cathala, Betty Jones...

En 1999, il entre au Skanes Dance Theater en Suède. Il danse ensuite pour les Carnets Bagouet (Meublé Sommaire en 2000, Matière Première en 2002), la Cie La Veilleuse/Christine Jouve, avec Bernard Glandier, Delphine Gaud, Véronique Ros de la Grange, Anouskan, Frédéric Cellé... participe à de nombreuses créations au sein de la Compagnie Illico/Thomas Lebrun (On prendra bien le temps d'y être en 2001, La Trèves en 2004, What you Want en 2006 et Switch en 2007 actuellement en tournée...)

Fin 2000, il monte la Compagnie Arcosm avec Camille Rocailleux et crée la pièce ECHOA en Novembre 2001 (Plus de 700 représentations à ce jour). Il participe à la mise en scène du spectacle « Carnets de Note » de l'ensemble Odyssée (2003). Il chorégraphie avec Sylvie Giron la variation du Diplôme d'Etat par l'EAT (2004). Intéressé par la relation musique/danse, il s'associe au trio Bump (percussions) afin de mettre en scène le spectacle « Troie » en 2004. En 2006, il crée avec Camille Rocailleux la nouvelle pièce de la Compagnie Arcosm « LISA ».

En 2008, il est invité par les Carnets Bagouet afin de remonter « Les petites pièces de Berlin » pour le CCN de Nancy, et par l'Ensemble Odyssée pour mettre en scène leur dernière création, « Le concert interdit ».



Interprète / Chorégraphe / Metteur en scène

En 2009, il crée avec Camille Rocailleux « La Mécanique des Anges », 3ème pièce de la Cie Arcosm.

En 2010, sur une commande du Théâtre du Vellein, il dirige un groupe de 200 amateurs afin de participer au défilé de la Biennale de la Danse. Il chorégraphie le clip de Caroline Rose (chanteuse guitariste) qu'il suivra ensuite afin de mettre en scène son concert. Il est invité par Cédric Marchal afin de mettre en mouvement son dernier opus « Oskar et Viktor 2 ». Il crée « Traverse », la quatrième pièce de la Compagnie Arcosm avec son acolyte, Camille Rocailleux.

PRESENTATION DU COMPOSITEUR : CAMILLE ROCAILLEUX

Musicien / Compositeur / Metteur en scène

Né en 1977, il étudie le piano, l'écriture musicale et les percussions classiques de 1984 à 1999 et obtient le 1er Prix du Conservatoire National Supérieur de Musique de Lyon.

Depuis 1997, il se produit au sein de formations diverses telles que l'Orchestre National de Lyon, l'Opéra National de Lyon, l'Orchestre National de Toulouse, l'Ensemble Odysée...

En 2000, il fonde la Cie Arcosm avec Thomas Guerry, marquant ainsi le début d'une importante collaboration artistique et la création à ce jour de quatre pièces musicales et chorégraphiées (Echoa, Lisa, La Mécanique des Anges et Traverse) qui continuent de s'épanouir aujourd'hui grâce à des tournées nationales et internationales sur les cinq continents.

Par ailleurs, il reçoit de nombreuses commandes de compositions pour le théâtre en France et à l'étranger (Yannick Jaulin, Compagnie J. Savary, Laurent Brethomme, Karen Acioly, Mona Heftre...), pour le cinéma et la télévision (Gaël Morel, ARTE, Jean-Pierre Lledo...), pour des formations instrumentales (Orchestre Philharmonique du Luxembourg, Défilé de la Biennale de la Danse...).



Musicien / Compositeur / Metteur en scène

Il évolue dans le milieu de la chanson française et internationale aux côtés d'artistes tels que Daphné, Benjamin Biolay, Camille, Caroline Rose...

Plus récemment, il se voit confier une Carte Blanche à l'Espace Malraux (Scène Nationale de Chambéry) lui permettant d'approfondir son exploration du théâtre musical, imaginant des croisements atypiques entre des formes d'expressions très variées telles que les percussions corporelles, chant lyrique, growl death metal, human beat-box etc...

| L E S P E C T A C L E

ELEMENTS DE L'HISTOIRE

Le rideau s'ouvre... Plusieurs individus évoluent sur scène dans une marche frénétique et déterminée. Une vaine agitation semble s'être emparée de cette foule. Les corps s'entrechoquent mais ne se regardent pas. Soudain un cri pétrifiant vient rompre ce ballet insensé. Ce cri, c'est celui de « Lisa ». Femme-enfant aux multiples facettes, elle se projette en permanence dans un monde rêvé, seul moyen pour elle de survivre au réel dont elle ne comprend ni les règles ni le sens.

Dès lors, ce chaos apparent qui l'entoure, sous l'influence de sa voix, empruntera-t-il d'autres formes, devenant tour à tour symphonie de sons ou cacophonie massive, harmonie ou dissonance, ballet magnifique ou déambulation désordonnée. Cette foule anonyme, inhumaine, deviendra progressivement multiplicité de personnages et de talents.

Leurs rencontres parfois improbables donnent naissance à un concert de corps et de sons sur lequel elle influe grâce au don qui est le sien : la Voix.

Du cri enragé et libérateur du nouveau-né, jusqu'à la douce mélodie d'une maman qui console, « Lisa » nous embarquera avec elle dans ce monde qu'elle orchestre et met en scène à sa manière, dans lequel arts et émotions se rencontrent, se bousculent et se mélangent... Ainsi, dans son imaginaire, une altercation réelle entre deux individus pourra-t-elle donner naissance à un duo chorégraphique d'une extrême intensité, à une joute musicale haletante où les chants et contre-chants se lanceraient des défis toujours plus périlleux, ou encore (car les possibles sont infinis) à toute autre forme mêlant la gestuelle de l'instrumentiste à la musicalité corporelle du danseur. Le monde de « Lisa » est riche de toutes les émotions du monde réel, riche de ses beautés lumineuses mais aussi de ses fêlures et de ses paradoxes, de ses joies béates comme de ses haines irraisonnées. Toujours, comme en résonance, cet univers fantasmé transposera ces énergies dans une langue musicale et dansée en constante évolution où rien ne se fige jamais, où les interactions entre musiciens et danseurs, réalisme et fantasmagorie, décalage burlesque et fiction onirique alterneront allègrement..

INTENTIONS DU CHOREGRAPHE ET DU COMPOSITEUR

C'est en créant notre première pièce « ECHOA » que nous avons ressenti les multiples relations qui pouvaient exister entre la « corporalité » de l'instrumentiste et la « musicalité » du geste chorégraphique. Nous voulions sortir de la traditionnelle cohabitation danse/musique, trouver de nouvelles passerelles entre ces deux moyens d'expression qui ne se réduisent jamais à n'être qu'un faire valoir, un support artificiel ou anecdotique pour l'autre. Nous avons alors recherché des connexions originales en partant de la gestuelle du percussionniste que nous avons progressivement détournée de son contexte musical. Cette gestuelle considérée de manière autonome, nous est apparue comme les premiers balbutiements très prometteurs d'un langage commun entre nos deux disciplines, car les danseurs pouvant se l'approprier, l'enrichir et lui ouvrir d'autres voies. À leur tour, les musiciens ont pu s'inspirer de la musicalité du corps ou de la rythmicité de la respiration des danseurs, transformant radicalement l'approche de leur instrument : nous voulions faire « voir » la musique et faire « écouter » la danse, au point de ne plus savoir qui de l'un ou de l'autre, en est l'initiateur : Est-ce le mouvement qui naît de la musique ou bien la musique qui provient du mouvement...

Notre objectif, avec cette nouvelle création, est d'approfondir, de fouiller plus encore ce vocabulaire, d'élargir encore cet espace d'échange entre ces deux univers capables de s'interpénétrer jusqu'à ne devenir qu'un seul et unique monde.

Ce monde, sera celui de « Lisa », successivement femme-enfant, femme fatale ou maternelle, incarnée par la chanteuse. C'est à travers ses visions, ses rêves, ses fantasmes que les corps vont se mettre à résonner, que les instruments vont se faire entendre comme si c'était elle qui détenait la grande partition de ce monde magnifié.

Sur scène, les interactions entre les personnages donneront lieu à des situations parfois drôles, parfois nostalgiques car inspirées de notre quotidien mais traitées de manière décalée ou onirique... Notre choix de mettre en scène 7 interprètes très différents, multiplie les voies d'échange possibles entre danse, musique et chant, repoussant les frontières de l'imaginaire de « Lisa » jusqu'au théâtre musical d'Aperghis, à la comédie musicale ou encore aux polyphonies vocales grâce à un travail particulièrement orienté sur la voix sous ses différentes formes (chant, rythmes, onomatopées, souffles...)...

NOTE BIOGRAPHIQUE DES ARTISTES INTERPRETES

THOMAS GUERRY – Chorégraphe et Danseur

Voir présentation par 7

CAMILLE ROCAILLEUX – Compositeur et Percussionniste

Voir présentation page 8

ANNE-CECILE CHANE TUNE - Danseuse

Anne-Cécile Chane-Tune a commencé la danse à l'âge de 6 ans à l'île de la Réunion.

Elle suit une formation académique dans les conservatoires de France à la Réunion et à Lyon pendant 11 ans passant de la danse classique à la danse contemporaine où elle rencontre différents chorégraphes. Elle décide de s'installer à Bruxelles en 2001. Pour incorporer le milieu de la danse en Belgique, elle suit une formation d'insertion professionnelle en danse de 9 mois, nommée Passerelles, elle a 20 ans.



Elle commence à travailler en tant qu'interprète pour différentes compagnies :

- La compagnie Mattéo Moles, dans laquelle elle participe à plusieurs créations *Thanatos*, *Gadget* et *Les Mariés*,
- La compagnie Animae Corpus avec Thibaud Le Maguer pour la création de *Pellis*,
- La compagnie Parcours dont Félicette Chazerand l'a convié pour faire partie des créations *A l'ombre des Arbres* et *Spirale*,
- La compagnie Arcosm, pour le spectacle *Lisa* ainsi qu'une nouvelle création en 2011 nommée *Traverse*, créée par le binôme Thomas Guerry et Camille Rocailleux mêlant une certaine recherche entre le rythme, la musicalité et la danse.

Elle se lance furtivement dans un solo dansé accompagné par cinq musiciens de musique traditionnelle venant d'Inde, d'Irak, d'Iran et d'Europe, un travail effectué en collaboration avec Bert Cornelis, nommé *Sadhana*.

Elle enseigne à l'Espace Catastrophe pour des cours hebdomadaires pour la saison 2009-2010

Elle s'investit avec le Collectif en Transit, créé en 2009, qui se développe par l'expérience de groupe en studio et en rue.

En 2007, elle découvre la méthode d'Axis Syllabus fondée par Frey Faust et décide de suivre régulièrement les cours de Baris Mihci. Elle participe au stage du Nomadic College organisé une fois par an (Italie, République Tchèque, Finlande).

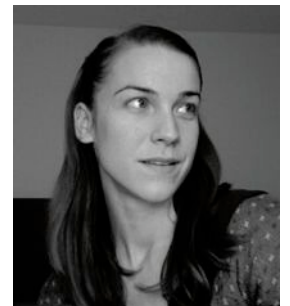
Elle continue pour ces prochaines saisons de tourner le spectacle *A l'ombre des Arbres*, *Lisa*, *Spirale* et *Traverse*. Outre sa présence en tant qu'interprète dans différentes structures établies, elle participe à l'exploration et à la formation du Collectif en Transit et suit régulièrement le travail et l'évolution qu'entreprend la communauté d'Axis Syllabus. Elle désire élargir sa perception, sa vision et les connaissances de la danse comme faisant partie intégrante de l'Art par le biais de la recherche et de l'étude du Mouvement.

SEBASTIEN CORMIER – Danseur

Né le 21 juin 1978 à Barcelonnette, il suit les cours de danse classique avec Mireille Leterrier au conservatoire régional de Gap, et intègre la section danse contemporaine du Conservatoire National Supérieur de Lyon en 1996. Il rencontre Sylvie Giron, Sophie Lessard, Odile Duboc, Betty Jones et Fritz Ludin. Cette formation de trois ans le mène ensuite à travailler auprès de différents chorégraphes. Nadège MacLeay pour *Conversations* en 2000, *Tales of Water* en 2001, *Le tracé du pinceau* en 2002/03, puis *L'empereur et le carreau de faïence*, spectacle jeune public en 2004 ; il participe aux actions de sensibilisation de la compagnie en Champagne-Ardenne. Puis il rejoint la compagnie Propos et Denis Plassard, participe à la création de *L.O.U.P* en 2001 puis de *Discours* en 2003. Parallèlement, le travail d'Adam Benjamin et l'univers de la danse intégrée. Il poursuivra par la suite un travail auprès de la compagnie CanDoCo à Londres en 2001. En 2003 Sébastien est sollicité pour intervenir dans le cadre du projet culture et hôpital à Valence. Il développe, par le biais d'ateliers expérimentaux une approche de la danse intégrée auprès du Centre de Médecine Physique et de Réadaptation les Baumes. Approche structurée courant 2004 par la création de l'association « Amalgame », dont un des premiers faits sera la création de *Margo*. En Septembre 2005, il intègre la Compagnie Arcosm. Il est interprète dans *Echoa* mais également dans la seconde pièce *LISA*.

**ELEONORE GUISET-MEYER - Danseuse**

Née en 1979, elle étudie au Conservatoire national de Région puis au Conservatoire national supérieur de Musique et de Danse de Lyon. Elle se forme aux côtés d'Odile Duboc, d'Yvan Alexandre, d'Ulyses Alvarez, de Christian Bourigault, de Sophie Lessard... De janvier à juin 2000, elle est stagiaire au Centre Chorégraphique national de Montpellier avec Mathilde Monnier. En octobre 2001, elle entre dans la compagnie Sylvie Guillermin (*Instrumentarium*, *Chants de course*, création mars 2003). En novembre de la même année elle est interprète dans *Echoa*, la première pièce de la Compagnie Arcosm. Elle a dansé avec les chorégraphes Marina Blandini et Gaetano Battezzato (Theatri de Vento) à La Biennale de la Danse à Lyon en septembre 2002 et a participé aux créations de Renatus Hoogenraad (*Il Venti*, décembre 2002 ; *Bang Bang*, décembre 2003, *Kurtwellen*, avril 2004). En janvier 2005, elle participe à la création de Sylvie Guillermin *Jardin* et de la compagnie Archaos (*Parallèle 26*). En 2006, elle est interprète dans la nouvelle pièce de la compagnie Arcosm *LISA* et chorégraphie le solo *Lulu et la malle aimée*.

**En alternance avec****ALINE BRAZ DA SILVA – Danseuse**

Formée à la danse contemporaine par Claude Béatrix au Centre de danse de Bayeux, Aline Braz da Silva remporte de nombreux prix internationaux (concours de Biarritz, Nyon-Genève, FNID Paris, ...). Après un passage au centre EPSE-Danse de Montpellier, elle intègre le Conservatoire National Supérieur de Musique et de Danse de Lyon tout en poursuivant sa formation personnelle par de nombreux stages et rencontres chorégraphiques à Paris, New York, Londres, Toulouse, Montpellier, Genève. On a pu la voir récemment sur la scène du Théâtre National de Chaillot dans la création *En Somme* de Marion Lévy et Fabrice Melquiot, avant de rejoindre la Cie Etantdonné pour deux créations (*La vitrine* et *Imago Opus 2* :



La théorie du 2). Elle intègre la Cie Arcosm en 2009 pour leur nouvelle création *La Mécanique des Anges* et pour une reprise du rôle dans le spectacle *Lisa*.

ROMIE ESTEVES – Chanteuse Lyrique

Romie Estèves, 26 ans, mezzo soprano, se forme auprès de Lionel Sarrazin. Après des études de musicologie, de danse contemporaine et de chant lyrique au conservatoire de Bordeaux elle débute professionnellement en 2006 avec la compagnie Arcosm. Le rôle de *Lisa* est la première occasion pour elle d'interpréter un rôle chanté et dansé. A partir de 2006 on l'entend régulièrement dans des productions ou concerts de la compagnie lyrique Opéra Bastide.



En 2006 elle est engagée en tant que soliste dans la Compagnie "Tre Fontane", musique ancienne et arabo-andalouse. Avec la création *Les belles excentriques* en 2007, elle approfondit le dialogue des disciplines en incluant le théâtre à la voix et au mouvement. En 2008 elle interprète des airs de Rossini et Mozart à l'amphithéâtre de Pont de Claix, mis en scène par Michel Belletante. En juin 2009, elle interprète le rôle Carmen dans l'opéra de Bizet, direction Dominique Sourrisse. C'est un rôle qu'elle sera amenée à interpréter à nouveau en Décembre 2009 en version concert pour chant de Garonne. En Octobre, elle est la deuxième Dame dans la *Flûte enchantée*, direction Jean François Gardeil, production Chant de Garonne. En Octobre 2010, elle interprétera Dorabella dans *Così fan tutte* de Mozart, direction Jean François Gardeil, production chant de Garonne. En 2010 une création en projet, *Antigone* (rôle d'Ismène) dirigé et composé par Gilles Colliard, chef d'orchestre de chambre de Toulouse.

QUENTIN ALLEMAND – Musicien

Né en 1977, il étudie dès 6 ans l'harmonica, puis les percussions, la trompette et l'électroacoustique. Il obtient son diplôme d'électroacoustique mention TB en 1995 et la médaille d'Or de percussions en 1997. Il étudie dans les conservatoires de St-Etienne, Clermont-Ferrand, Strasbourg et Grenoble. Passionné par le théâtre musical où il peut développer ses talents de multi instrumentiste, il fonde en 1997 avec Sylvain Bertrand Dialogue de sourds, qui obtiendra à Paris le second prix du Concours Européen Musique d'Ensemble en



1998. Il fait une reprise de rôle en 2004 dans le spectacle du *Quartet Ku* (percussions, théâtre musical) ; il joue de 1999 à 2006 sur les pistes de ski, dans la rue et autres lieux insolites avec *Grille Pain*, quatuor humoristique de théâtre musical déambulatoire basé sur un répertoire traditionnel breton. Il collabore également avec le Théâtre du Grabuge sur Platon et L'odyssée d'Homère en 2004 et Odyssées en 2007. Il est sollicité régulièrement par l'Orchestre Symphonique de St-Etienne depuis 1996. En musique actuelle, il est membre du groupe Pain d'Épices de 1999 à 2006 (esthétique traditionnelle) à la batterie et aux percussions, bugle, voix et claquettes. Il enregistre avec eux les deux premiers albums du groupe : *De travers* (Recommandé par Répertoire) et *L'orthophone*, toujours dans une esthétique moderne de la musique traditionnelle. Au fil de ses expériences professionnelles, il travaille régulièrement sur le rapport entre la danse et la musique. En 1996, il crée déjà *Triologie*, trio de claquettes et percussions avec ses frères Guillaume et Nicolas Allemand. En 1999, avec la Cie hip-hop Aca, il co-écrit et interprète avec *Ba Cissoko* (Cora) et *Bardede Hegga* (Batterie) la musique du spectacle *Passerelle* de Bouba Landrille Tchouda et Habib Adel. Il rejoint la Cie Arcosm en 2006 pour la création du spectacle *LISA*. Il intègre également la Cie Propos en 2008 pour la création de Denis Plassard : *Débatilles*.

LISA EN IMAGES
Copyright Pierre Téodoresco

